

GEBRUIKERSHANDLEIDING

DRAAGBARE VASTE SCHIJVEN

VAN VERBATIM

Beste gebruiker,

Bedankt dat u hebt gekozen voor een of meer draagbare vaste schijven van Verbatimals een extern opslagapparaat. Voor een optimaal gebruik en de beste prestaties adviseren we u deze handleiding nauwkeurig te lezen voordat u dit product gebruikt.

Let op: deze handleiding is een algemene handleiding die voor meerdere Verbatim-producten wordt gebruikt. De productafbeeldingen in deze handleiding kunnen afwijken van het apparaat dat u hebt aangeschaft.

Inhoud van de doos

Controleer de inhoud van de doos. Alle artikelen in deze doos staan vermeld op de achterzijde van de verpakking.

Hulp nodig? Hebt u vragen?

Mocht u een vraag hebben over het gebruik van dit product, informatie willen over andere Verbatim-producten of technische hulp nodig hebben, neemt u dan contact op met het servicecentrum van Verbatim voor uw land. Kijk op www.verbatim-europe.com/support voor de details.

Waarschuwing!

Alle rechten voorbehouden. De producten die in deze handleiding staan vermeld, worden alleen gebruikt voor identificatiedoeleinden en kunnen handelsmerken of gedeponeerde handelsmerken zijn van de respectieve bedrijven. Dit apparaat is ontworpen voor gebruik op kantoor of thuis.

Waarschuwing! Dit apparaat is apparatuur die voldoet aan EN55022 klasse A. Deze apparatuur kan radiostoring in woongebieden veroorzaken. Indien dat het geval is, dient de gebruiker passende maatregelen te nemen en draagt hij of zij de volledige verantwoordelijkheid en is aansprakelijk voor alle kosten. Het apparaat mag niet worden gebruikt nabij of samen met systemen die de levensfuncties in stand houden.

Verbatim kan niet aansprakelijk worden gesteld voor enige schade, verlies van gegevens of schade die hieruit ontstaat, op welke manier dan ook (inclusief, zonder beperking, schade voor het verlies van zakelijke winst, bedrijfsonderbreking, verlies van bedrijfsinformatie of ander geldelijk verlies), die voortvloeien uit het gebruik of de onmogelijkheid van het gebruik van dit Verbatim-product, ook als Verbatim is gewezen op de mogelijkheid van dergelijke schade.

Wij behouden ons het recht voor onze producten bij te werken, overeenkomstig technologische ontwikkelingen.

Inhoud

Algemene informatie	pagina 4
Voorzorgsmaatregelen.....	pagina 5
Draagbare vaste schijven van Verbatim	pagina 6

Hoofdstuk

Installatie van de hardware	pagina 7
-----------------------------------	----------

Hoofdstuk

Installatie van het stuurprogramma	pagina 7
--	----------

Hoofdstuk

Installatie van de toepassingssoftware	pagina 8
--	----------

Hoofdstuk

Partities maken op de draagbare vaste schijf van Verbatim	pagina 10
---	-----------

Hoofdstuk

Technische ondersteuning	pagina 20
Voorwaarden beperkte garantie.....	pagina 21
Rechten	pagina 21
FCC-mededeling.....	pagina 22
AEEA-kennisgeving	pagina 22
CE-verklaring	pagina 23
RoHS-verklaring.....	pagina 23

Aan de volgende vereisten voor hardware en software moet worden voldaan voor een probleemloze werking.

Systeemvereisten

Voor het gebruik van de draagbare vaste schijven van Verbatim zijn de volgende onderdelen vereist:

PC:

- Intel Pentium III/AMD Duron 900 MHz of hoger
- 512 MB RAM of hoger
- Vrije USB 3.0/2.0-poort*
- Internetverbinding voor onlineregistratie van de garantie, software-updates en downloads
- Besturingssysteem: Windows XP, Windows Vista, Windows 7

Mac:

- PowerPC G5 of Intel Mac
- 256 MB RAM of hoger
- Vrije USB 2,0/3,0-poort*
- Internetverbinding voor onlineregistratie van de garantie, software-updates en downloads
- Besturingssysteem: Mac OS X v10.4.6 of hoger

* Maak gebruik van de interfacekabels die met het apparaat zijn meegeleverd (bijv. USB)

Vorzorgsmaatregelen

Houd rekening met de volgende voorzorgsmaatregelen om te zorgen dat de draagbare vaste schijven van Verbatim correct werken. Als deze maatregelen niet worden opgevolgd, kan dit de garantie teniet doen en de draagbare vaste schijven van Verbatim beschadigen.

- Verwijder de draagbare vaste schijf van Verbatim op een veilige manier via uw besturingssysteem (de optie 'Hardware veilig verwijderen' in de Windows-taakbalk) voordat u de USB-kabel loskoppelt. Als u dit niet doet, kunnen er gegevens verloren gaan.
- Laat de draagbare vaste schijf van Verbatim niet vallen en stel deze niet bloot aan plotselinge mechanische schokken, omdat dit verlies van gegevens en schade aan de draagbare vaste schijf van Verbatim tot gevolg kan hebben.
- Gebruik de draagbare vaste schijf van Verbatim niet wanneer de omgevingstemperatuur minder dan 10°C of meer dan 35°C bedraagt.
- Als de draagbare vaste schijf van Verbatim wordt verplaatst van een koude naar een warme omgeving, laat de schijf dan acclimatiseren voordat u het apparaat gaat gebruiken. Als u dit niet doet kan er condensatie in de behuizing van de schijf optreden, waardoor de schijf slecht kan gaan functioneren.
- Plaats geen vloeistoffen of drankjes op de draagbare vaste schijf van Verbatim. Wanneer er met vloeistoffen wordt gemorst en deze in contact komen met de elektronica in de behuizing van de schijf, raakt de schijf beschadigd waardoor deze slecht gaat functioneren.
- Gebruik geen draagbare vaste schijf van Verbatim in een stoffige omgeving. Stof binnen de behuizing kan de inwendige elektronica beschadigen en zorgen voor een slechte werking van de schijf.
- Het openen van de draagbare vaste schijf van Verbatim doet de garantie teniet.
- Omdat USB 3.0 achterwaarts compatibel is met USB 2.0, kan de draagbare vaste schijf van Verbatim op alle USB-poorten worden aangesloten. Bij aansluiting op een USB 2.0-poort zijn de prestaties (gegevensoverdrachtssnelheid) van de draagbare vaste schijf van Verbatim of die van de vaste schijf van de desktop echter minder dan wanneer ze zijn aangesloten op een USB 3.0-hostpoort.

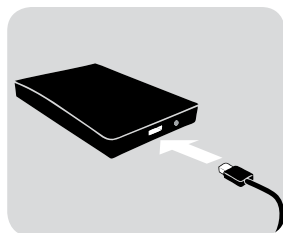
Als u op een bepaald moment tijdens de installatie en/of de configuratie van de draagbare vaste schijf van Verbatim hulp nodig hebt of iets wilt vragen, neemt u dan contact op met het ondersteuningscentrum van Verbatim voor uw land. Kijk op **www.verbatim-europe.com/support** voor de details.

Draagbare vaste schijven van verbatim

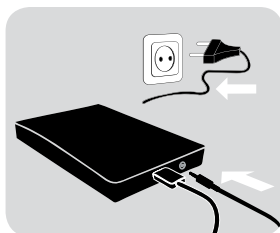
Het hogesnelheidstransport van gegevens via de interface (bijv. USB) maakt deze bij uitstek geschikt voor gegevensopslag, bestandsdeling, maken van back-ups, archiveren, afspelen van geluid en alle toepassingen waarvoor snelle bestandstoegang is vereist.

Voor het gemak zijn de draagbare vaste schijven van Verbatim gepartitioneerd (1 partitie) en voorgeformatteerd (bestandssysteem FAT32). De indeling FAT32 verzekert een maximale uitwisselbaarheid van de draagbare vaste schijven van Verbatim tussen verschillende computers. Als u de draagbare vaste schijf van Verbatim in een ander bestandssysteem (bijv. NTFS) wilt formatteren, houdt u dan rekening met mogelijke problemen bij het aansluiten van de draagbare vaste schijf van Verbatim op een andere computer dan degene die u voor het formatteren hebt gebruikt.

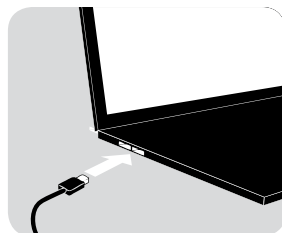
Hoofdstuk: Installatie van de hardware



1.



2.



3.

1. Sluit de interfacekabel* op de draagbare vaste schijf van Verbatim aan.
2. **Optioneel:** Sluit de stroomkabel op de draagbare vaste schijf van Verbatim aan en steek de stekker van de stroomkabel in het stopcontact.
3. Sluit de interfacekabel* op de interfacepoort van de computer aan.
4. **Optioneel:** als uw apparaat een aan/uit-schakelaar heeft, schakel het apparaat dan eerst in voordat u het gaat gebruiken.

* Maak gebruik van de interfacekabels die met het apparaat zijn meegeleverd (bijv. USB) om het apparaat op uw pc/Mac aan te sluiten.

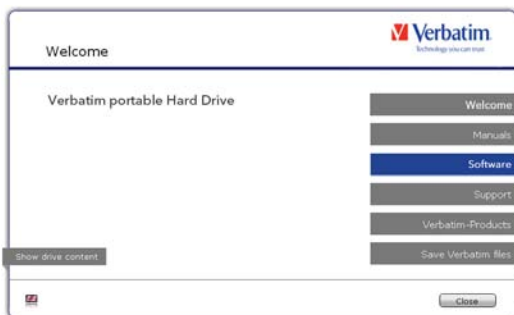
Omdat USB 3.0 achterwaarts compatibel is met USB 2.0, kan de draagbare vaste schijf van Verbatim op alle USB-poorten worden aangesloten. Bij aansluiting op een USB 2.0-poort zijn de prestaties (gegevensoverdrachtssnelheid) van de draagbare vaste schijf van Verbatim echter veel minder dan wanneer deze is aangesloten op een USB 3.0-poort. Voor optimale prestatie moet de draagbare vaste schijf van Verbatim altijd worden aangesloten op een USB 3.0-interface.

Hoofdstuk: Installatie van het stuurprogramma

Onder Windows XP/Windows Vista/Windows 7 en Mac OS X is geen afzonderlijk Verbatim-stuurprogramma vereist. De stuurprogramma's worden automatisch door het besturingssysteem geïnstalleerd nadat u de draagbare vaste schijf van Verbatim op de interfacepoort van de computer hebt aangesloten.

Software-installatie voor de PC

1. Klik op 'Start PC.exe' in de hoofddirectory van de vaste schijf. Het Verbatim-startmenu wordt geopend.

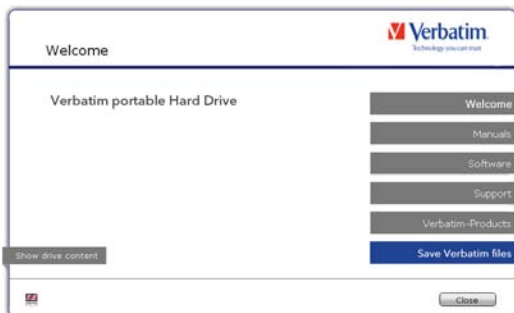


2. Klik op 'Software'. De installatie gaat beginnen. Volg de instructies op het scherm, bevestig met 'Next' (Volgende) om met de installatie door te gaan.

Opslaan van Verbatim-gegevens

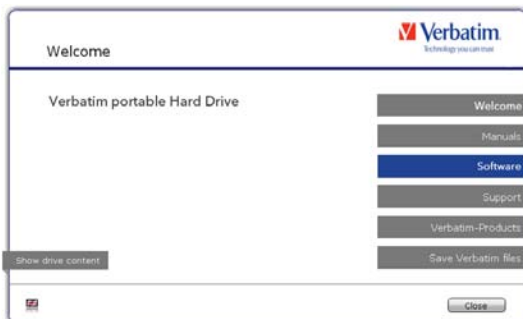
De gebruikershandleidingen en eventuele aanvullende software zijn vooraf geïnstalleerd op de vaste schijf. U wordt aangeraden deze bestanden op de computer op te slaan ('My Documents'/'Verbatim'), zodat u altijd een kopie van deze bestanden hebt in het geval u (per ongeluk) de vaste schijf herformateert of deze bestanden van de vaste schijf verwijdert. Het opslaan van deze bestanden op uw computer vanaf de externe vaste schijf is eenvoudig:

1. Klik op de knop 'Save Verbatim files' (Verbatim-bestanden opslaan).
2. Alle gegevens op de vaste schijf van Verbatim worden opgeslagen in de map 'Verbatim' in 'My Documents'.



Software-installatie voor de Mac

1. Klik op 'Start MAC' in de hoofddirectory van de vaste schijf. Het Verbatim-startmenu wordt geopend.

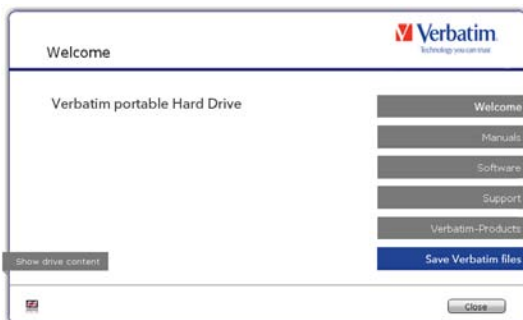


2. Klik op 'Software'. De installatie gaat beginnen. Volg de instructies op het scherm, bevestig met 'Next' (Volgende) om met de installatie door te gaan.

Opslaan van Verbatim-gegevens

De gebruikershandleidingen en eventuele aanvullende software zijn vooraf geïnstalleerd op de vaste schijf. U wordt aangeraden deze bestanden op de computer op te slaan ('Documents'/'Verbatim'), zodat u altijd een kopie van deze bestanden hebt in het geval u (per ongeluk) de vaste schijf herformateert of deze bestanden van de vaste schijf verwijdert. Het opslaan van deze bestanden op uw computer vanaf de externe vaste schijf is eenvoudig:

1. Klik op 'Start MAC' in de hoofddirectory van de vaste schijf. Het Verbatim-startmenu wordt geopend.
2. Klik op de knop 'Save Verbatim files' (Verbatim-bestanden opslaan).
3. Alle gegevens op de vaste schijf van Verbatim worden opgeslagen in de map 'Verbatim' in 'Documents'.



Time Machine gebruiken met de draagbare vaste schijf van Verbatim **NL**

Met Time Machine kunt u automatisch back-ups maken van uw volledige systeem onder Mac OS X 10.5 en Mac OS 10.6 of hoger.

1. Sluit de draagbare vaste schijf van Verbatim via de interface aan op de Mac. Als u nog geen back-upvolume heeft opgegeven, wordt u dit door Time Machine gevraagd wanneer u de draagbare vaste schijf van Verbatim de eerste keer aansluit als het apparaat als een back-upschijf wordt gebruikt.
2. Nadat de draagbare vaste schijf van Verbatim op uw bureaublad is verschenen, klikt u op 'Use as Backup Disk' (Als back-upschijf gebruiken) om te bevestigen dat u de draagbare vaste schijf van Verbatim wilt gebruiken voor back-ups van Time Machine. In de voorkeuren van Time Machine kunt u de instellingen voor het maken van back-ups verder configureren.

Time Machine maakt nu automatisch back-ups van uw Mac. Time Machine bewaart back-ups die elk uur zijn gemaakt gedurende 24 uur, dagelijks back-ups gedurende de laatste maand en wekelijkse back-ups tot de draagbare vaste schijf van Verbatim vol is.

Het kan enige tijd duren voordat de eerste back-up is gemaakt, dus het is verstandig als u Time Machine bijvoorbeeld 's avonds instelt, zodat de eerste back-up 's nachts wordt gemaakt.

Opmerking: Als de draagbare vaste schijf van Verbatim in de indeling NTFS of FAT32 is geformatteerd, moet u de vaste schijf formatteren in de indeling Mac OS Uitgebreid (journaled). Als u dit doet, worden AL uw gegevens verwijderd!

Hoofdstuk: Partities maken op de draagbare vaste schijf van Verbatim

Algemene informatie

De draagbare vaste schijf van Verbatim is gepartitioneerd en geformatteerd zodat u over de maximaal beschikbare capaciteit en compatibiliteit beschikt. Er is voor het bestandssysteem FAT32 gekozen zodat u uw bestanden op elke pc kunt lezen. U wordt aangeraden de huidige configuratie van de draagbare vaste schijf van Verbatim niet te wijzigen.

Sommige gebruikers hebben misschien behoefte aan een ander bestandssysteem. In deze handleiding worden de huidige beperkingen van de meeste bestandssystemen beschreven en u vindt er tevens instructies zodat u de draagbare vaste schijf van Verbatim naar behoefte kunt aanpassen.

Functies van het bestandssysteem

Kijk voor een overzicht in de tabellen hieronder:

Bestandssystemen die door de verschillende besturingssystemen worden ondersteund

Bestandssysteem / Besturingssysteem	FAT	FAT32	NTFS	HFS+
Windows XP/Vista/7	ja	ja	ja	niet
Mac OS X	ja	ja	ja (alleen lezen)	ja

Maximale grootte van een partitie

Bestandssysteem / Besturingssysteem	FAT	FAT32	NTFS	HFS+
Windows XP/Vista/7	4 GB*	32 GB	16 TB	-
Mac OS X 10.1.x	-	128 GB	-	2 TB
Mac OS X 10.2.x	-	128 GB	-	8 TB
Mac OS X 10.3.x	-	(-> 128 GB)	-	16 TB
Mac OS X 10.4.x	-	(-> 128 GB)	-	16 TB
Mac OS X 10.5.x	-	(-> 128 GB)	-	16 TB
Mac OS X 10.6.x	-	(-> 128 GB)	-	16 TB

Voorbeeld voor verschillende partities met verschillende bestandssystemen op één draagbare vaste schijf van Verbatim **NL**

Bestandssysteem	NTFS	FAT32
Totale capaciteit van Verbatim HD	220 GB	30 GB
250 GB		

Opmerking: Op in NTFS geformatteerde vaste schijven kan alleen worden geschreven onder Windows XP/Windows Vista/Windows 7. Onder Mac OS X kunnen gegevens alleen worden gelezen.

Het voorbeeld hierboven is een goede oplossing voor gebruikers van Windows XP/Windows Vista/Windows 7 die af en toe gegevens uitwisselen met Macs.

Voor het opslaan van gegevens onder Windows XP/Windows Vista/Windows 7 kunnen beide partities worden gebruikt. Omdat het NTFS-bestandssysteem alleen kan worden gelezen door de Mac, moeten gegevens die worden gebruikt op deze besturingssystemen worden opgeslagen in de FAT32-partitie.

Volg de onderstaande stappen om de draagbare vaste schijf naar behoefte aan te passen.

Partities maken op de draagbare vaste schijf van Verbatim onder Windows XP/Windows Vista/Windows 7

Een partitie verwijderen

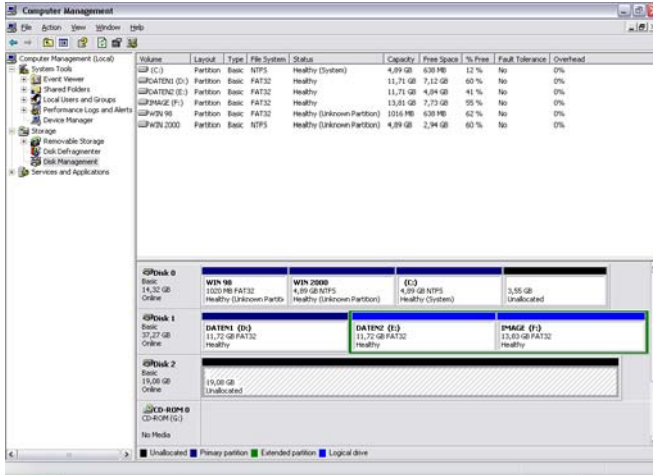
1. Klik met de rechtermuisknop op het pictogram 'Deze computer' op uw bureaublad.
2. Selecteer de optie 'Beheren'.
3. Selecteer de optie 'Opslag' -> 'Schijfbeheer'.
4. Kies uw externe draagbare vaste schijf van Verbatim en klik met de rechtermuisknop op de partitie.
5. Selecteer 'Partitie verwijderen' en bevestig door op 'Ja' te klikken. De partitie wordt nu verwijderd.

Een partitie maken

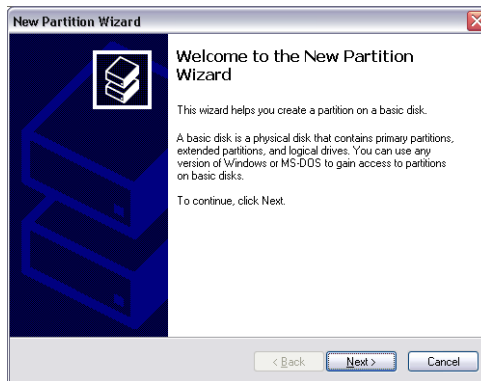
De volgende stappen leiden u door het proces voor het maken van partities op uw draagbare vaste schijf van Verbatim. Na deze procedure is uw draagbare vaste schijf van Verbatim klaar voor gebruik en krijgt deze een stationsletter toegewezen.

1. Klik met de rechtermuisknop op het pictogram 'Deze computer' op uw bureaublad.

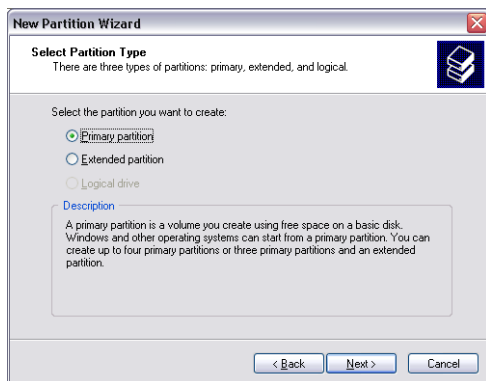
2. Selecteer de optie 'Beheren'.
3. Selecteer de optie 'Opslag' -> 'Schijfbeheer'.
4. Kies de vaste schijf met de vermelding 'Niet-toegewezen'. Controleer dat de volledige schijf 'Niet-toegewezen' is.
5. Klik met de rechtermuisknop op het gebied 'Niet-toegewezen' en selecteer de optie 'Nieuwe partitie'. De 'Wizard Nieuwe partitie' wordt geopend. Klik op 'Volgende'.



5. Klik met de rechtermuisknop op het gebied 'Niet-toegewezen' en selecteer de optie 'Nieuwe partitie'. De 'Wizard Nieuwe partitie' wordt geopend. Klik op 'Volgende'.



6. Selecteer 'Primaire partitie' en klik op 'Volgende'.

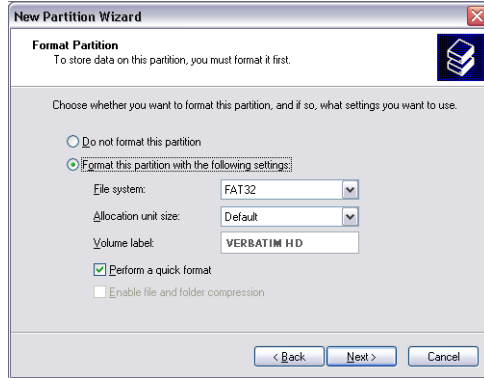


7. U kunt nu de grootte van de partitie aanpassen. Klik op 'Volgende' als er slechts één partitie moet worden gemaakt. Raadpleeg het volgende hoofdstuk (Twee of meer partities maken op de draagbare vaste schijf van Verbatim onder Windows XP/Windows Vista/Windows 7) als u meer dan één partitie wilt maken.

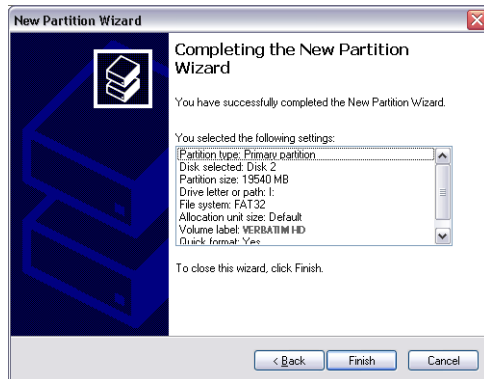


8. Wijs een stationsletter aan uw vaste schijf toe. Gewoonlijk kunt u de standaardoptie gebruiken. Klik op 'Volgende'.

9. Selecteer de formatteringsoptie 'Deze partitie op basis van de volgende instellingen formatteren'. Kies voor 'FAT32' of voor 'NTFS'; de 'Eenheidgrootte' moet op 'Standaard' blijven staan. Selecteer ten slotte 'Snelformatteren' en klik op 'Volgende'. **NL**



10. Klik op 'Voltooien' om de partitionering van de draagbare vaste schijf van Verbatim te voltooien. De draagbare vaste schijf van Verbatim wordt nu geformatteerd en is daarna klaar voor gebruik.

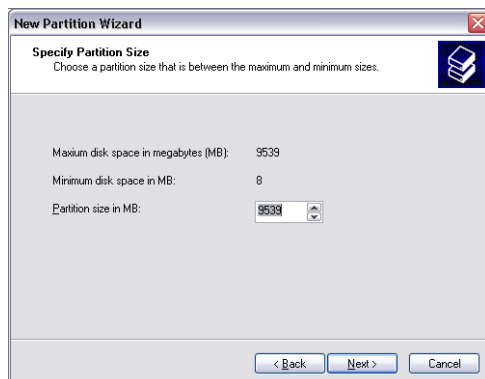


Twee of meer partities maken op de draagbare vaste schijf van Verbatim onder **NL** Windows XP/Windows Vista/Windows 7

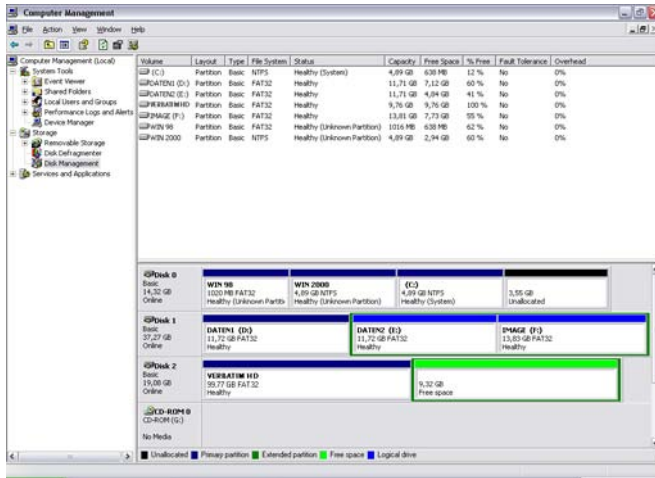
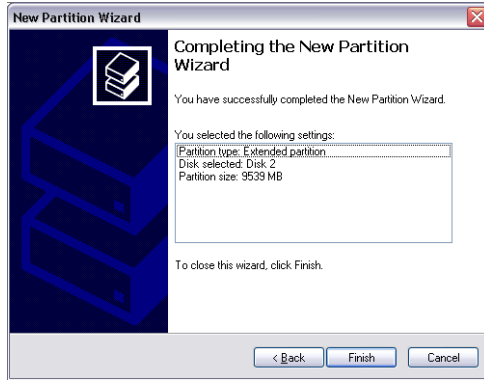
1. Herhaal de stappen uit het voorgaande hoofdstuk (Partities maken op de draagbare vaste schijf van Verbatim onder Windows XP/Windows Vista/Windows 7) om de eerste partitie te maken.
2. Klik met de rechtermuisknop op het pictogram 'Deze computer' op uw bureaublad.
3. Selecteer de optie 'Beheren'.
4. Selecteer de optie 'Opslag' -> 'Schijfbeheer'.
5. Klik met de rechtermuisknop op het niet-toegewezen gebied op de draagbare vaste schijf van Verbatim en selecteer 'Nieuwe partitie'. De 'Wizard Nieuwe partitie' wordt geopend. Klik op 'Volgende'.
6. Selecteer 'Uitgebreide partitie' en klik op 'Volgende'.



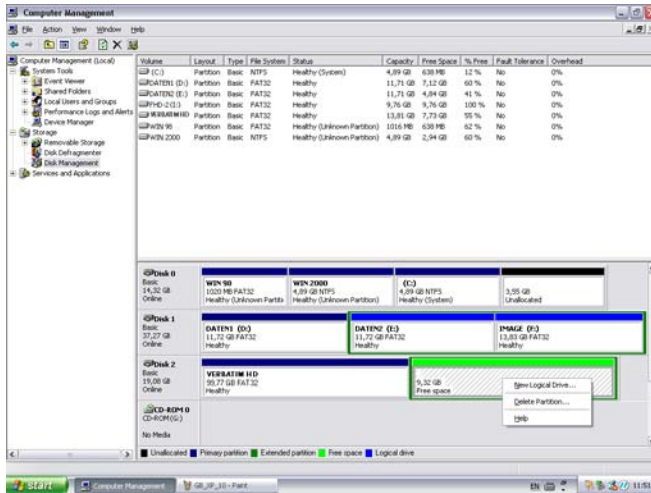
7. U kunt nu de grootte van de partitie aanpassen. Voer de grootte in en klik op 'Volgende'.



8. Klik op 'Voltooien' om de 'Uitgebreide partitie' te maken. De niet-toegewezen ruimte **NL** verandert nu in 'Vrije ruimte'.



9. Klik met de rechtermuisknop op 'Vrije ruimte' en selecteer 'Nieuw logisch station'. De 'Wizard Nieuwe partitie' wordt geopend. Klik op 'Volgende'.

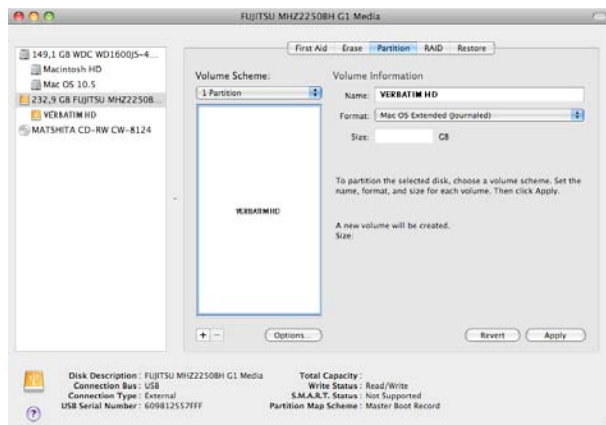


10. 'Logisch station' is al geselecteerd. Klik op 'Volgende'.
11. Geef de partitiegrootte op en klik op 'Volgende'.
12. Wijs een stationsletter toe en klik op 'Volgende'.
13. Selecteer de formatteringsoptie 'Deze partitie op basis van de volgende instellingen formatteren'. Kies voor 'FAT32' of voor 'NTFS'; de 'Eenheidgrootte' moet op 'Standaard' blijven staan. Selecteer ten slotte 'Snelformatteren' en klik op 'Volgende'.
14. Klik op 'Voltoeien' om de partitionering te voltooien. De partitie wordt nu geformatteerd en is klaar voor gebruik.

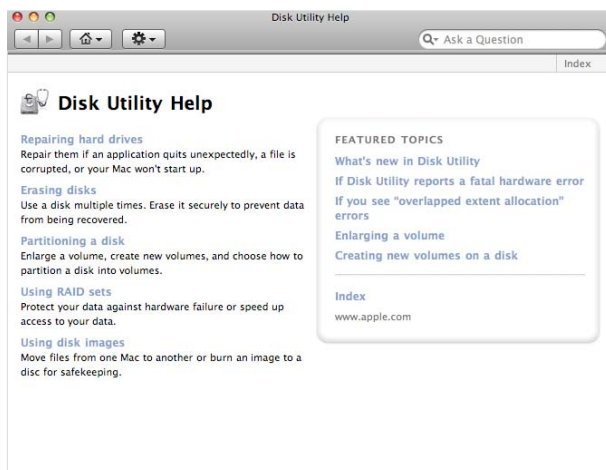
Opmerking: Als u NTFS als bestandssysteem selecteert, kunnen de gegevens van uw draagbare vaste schijf van Verbatim alleen worden gelezen onder Mac OS X. Er is geen mogelijkheid gegevens te schrijven.

Partities maken op de draagbare vaste schijf van Verbatim onder **NL** Mac OS X

1. Open het 'Schijfhulpprogramma'. Dit vindt u in 'Applicaties'—> 'Hulpprogramma's'.
2. Klik op de tab 'Partitie'.



Hier kunt u de instellingen van de partitie instellen en de schijf volgens uw instellingen partitioneren (bijv. Mac OS Uitgebreid). Gedetailleerde informatie over het gebruik van het Schijfhulpprogramma vindt u in de Help



Technische ondersteuning

Als er problemen zijn met de installatie of het gebruik van uw Verbatim product, bezoekt u een van de Verbatim websites voor technische ondersteuning: **www.verbatim-europe.com/support**. Vanaf deze websites kunt u onze gebruikersdocumentatie raadplegen, de antwoorden op veel gestelde vragen lezen en software-updates downloaden. De meeste klanten kunnen hun technische problemen aan de hand van de beschikbare informatie zelf oplossen. U vindt op deze webpagina's echter ook contactgegevens om rechtstreeks contact op te nemen met de technische ondersteuning van Verbatim.

Europa: Voor technische ondersteuning in Europa kunt u een e-mail sturen naar drivesupport@verbatim-europe.com. Daarnaast kunt u bellen naar het telefoonnummer 00 800 3883 2222 vanuit de volgende landen: België, Denemarken, Duitsland, Finland, Frankrijk, Hongarije, Ierland, Italië, Luxemburg, Monaco, Nederland, Noorwegen, Oostenrijk, Polen, Portugal, Spanje, Zweden en Zwitserland. Vanuit alle overige landen belt u met +353 61 226586.

Country	Email	Hotline Number
United Kingdom	support.uk@verbatim-europe.com	00 800 3883 2222
France	support.fr@verbatim-europe.com	00 800 3883 2222
Deutschland	support.de@verbatim-europe.com	00 800 3883 2222
Italia	support.it@verbatim-europe.com	00 800 3883 2222
España	support.es@verbatim-europe.com	00 800 3883 2222
Portugal	support.pt@verbatim-europe.com	00 800 3883 2222
Polska	support.pl@verbatim-europe.com	00 800 3883 2222
Россия	support.ru@verbatim-europe.com	+353 61 226586
Česko	support.cz@verbatim-europe.com	+353 61 226586
Magyarország	support.hu@verbatim-europe.com	00 800 3883 2222
Eesti	support.ee@verbatim-europe.com	+353 61 226586
Latvija	support.lv@verbatim-europe.com	+353 61 226586
Lietuva	support.lt@verbatim-europe.com	+353 61 226586
Slovensko	support.sk@verbatim-europe.com	+353 61 226586
Slovenija	support.si@verbatim-europe.com	+353 61 226586
Türkiye	support.tr@verbatim-europe.com	+353 61 226586
Nederland	support.nl@verbatim-europe.com	00 800 3883 2222
Ελλάδα	support.gr@verbatim-europe.com	+353 61 226586
România	support.ro@verbatim-europe.com	+353 61 226586
България	support.bg@verbatim-europe.com	+353 61 226586
Hrvatska	support.hr@verbatim-europe.com	+353 61 226586
Srbija	support.rs@verbatim-europe.com	+353 61 226586
Suomi	support.fi@verbatim-europe.com	00 800 3883 2222
Sverige	support.se@verbatim-europe.com	00 800 3883 2222

Country	Email	Hotline Number
Danmark	support.dk@verbatim-europe.com	00 800 3883 2222
Norge	support.no@verbatim-europe.com	00 800 3883 2222
الإمارات العربية المتحدة	support.sa@verbatim-europe.com	+353 61 226586
Україна	support.ua@verbatim-europe.com	+353 61 226586

Voorwaarden beperkte garantie

Verbatim Limited garandeert dat dit product vrij is van defecten in materiaal en bewerking voor een periode van 2 jaar vanaf de aankoopdatum. De garantie geldt niet voor batterijen. Indien het product gedurende de garantieperiode defect blijkt te zijn, wordt het product kosteloos vervangen. U kunt het product met het originele aankoopbewijs retourneren naar de plaats van aankoop, of contact opnemen met Verbatim.

Vanuit de Europese landen België, Denemarken, Duitsland, Finland, Frankrijk, Griekenland, Hongarije, Ierland, Italië, Luxemburg, Monaco, Nederland, Noorwegen, Oostenrijk, Polen, Portugal, Spanje, Zweden en Zwitserland kunt u het telefoonnummer 00 800 3883 2222 bellen. Vanuit alle overige Europese landen belt u met +353 61 226586. U kunt ook een e-mail sturen naar drivesupport@verbatim-europe.com.

U kunt krachtens deze garantie uitsluitend aanspraak maken op een vervangend product. Deze garantie is niet van toepassing op normale slijtage of op schade die ontstaat door afwijkend of verkeerd gebruik, misbruik, verwaarlozing of ongevallen, of door incompatibiliteit of slechte prestaties vanwege de gebruikte computerhardware of software.

VERBATIM KANNIET AANSPRAKELIJK WORDEN GESTELD VOOR GEGEVENSVERLIES OF VOOR INCIDENTELE, BIJZONDERE OF GEVOLGSCHADE, ONGEACHT DE OORZAAK, OOK NIET VOOR DE GEVOLGEN VAN NIET-NAKOMING VAN DE GARANTIE.

U kunt aan deze garantie specifieke wettelijke rechten ontleen. Afhankelijk van het land of rechtsgebied hebt u mogelijk ook nog andere rechten.

OPMERKING: Verbatim Limited behoudt zich het recht voor om zonder nadere kennisgeving de inhoud van deze gebruikershandleiding van tijd tot tijd te herzien.

Rechten

Copyright ©2010 Verbatim Limited. Geen enkel onderdeel van dit document mag in enige vorm of op enige wijze en voor welk doel dan ook, worden verveelvoudigd zonder de uitdrukkelijke schriftelijke toestemming van Verbatim Limited. Alle rechten voorbehouden.

Alle andere hierin genoemde merk- en productnamen zijn eigendom van de respectievelijke bedrijven.

FCC-mededeling

Dit apparaat is getest en goedgekeurd in overeenstemming met de normen voor digitale klasse B apparatuur conform 15 van de FCC-voorschriften. Deze normen zijn bedoeld om het apparaat tegen schadelijke storingen in een woongebied te beschermen. Dit apparaat genereert en gebruikt radiofrequente energie en kan deze uitstralen. Als het apparaat niet in overeenstemming met de instructies wordt gebruikt, kan het schadelijke storingen in het radioverkeer veroorzaken. Wij kunnen echter niet garanderen dat zich geen interferentie in speciale installaties voordoet. Als dit apparaat schadelijke stoeffecten op radio- en televisieontvangst heeft, wat kan worden vastgesteld door de apparatuur aan en uit te schakelen, heeft de gebruiker de mogelijkheid om deze storingen door onderstaande maatregelen te corrigeren:

- Zet de ontvangstantenne recht of zet hem op een andere plek.
- Maak de afstand tussen het apparaat en de ontvanger groter.
- Sluit het apparaat op een contactdoos aan die op een andere stroomkring is aangesloten dan die waarop de contactdoos van de ontvanger is aangesloten.
- Raadpleeg uw verkoper of een ervaren technicus gespecialiseerd in radio- en tv-techniek.

AEEA-kennisgeving

De Europese AEEA-richtlijn (Richtlijn Afdankte Elektrische en Elektronische Apparatuur), die op 13 februari 2003 van kracht is geworden, heeft geleid tot belangrijke veranderingen in de afvalverwerking van elektrische apparaten.



Het AEEA-logo (links afgebeeld) op het product of op de productverpakking geeft aan dat dit product niet mag worden aangeboden met het gewone huishoudelijk afval. Raadpleeg uw leverancier of uw gemeente voor meer informatie over inzameling, verwerking en hergebruik van afgedankte elektrische en elektronische apparatuur.

CE-verklaring

EG Verklaring van Conformiteit

Hierbij wordt verklaard dat dit product in overeenstemming is met de essentiële veiligheidsvoorschriften van richtlijn 89/336/EEC en de amendementen daarop inzake de onderlinge aanpassing der wetgeving van de lidstaten betreffende elektromagnetische compatibiliteit. Deze verklaring is van toepassing op alle exemplaren die identiek aan het testmodel zijn geproduceerd.

EN 55022: 1998 + A1: 2000 + A2: 2003

EN 61000-3-3:1995 + A1: 2001

EN 55024: 1998 + A1: 2001 + A2: 2003

IEC 61000-4-2: 1995 + A1: 1998 + A2: 2000

IEC 61000-4-3: 2002 + A1: 2002

IEC 61000-4-4: 1995 + A1: 2000 + A2: 2001

IEC 61000-4-5: 1995 + A1: 2000

IEC 61000-4-6: 1996 + A1: 2000

IEC 61000-4-8: 1993 + A1: 2000

IEC 61000-4-11: 1994 + A1: 2000

RoHS-verklaring

Dit product voldoet aan Richtlijn 2002/95/EC van het Europees Parlement en de Europese Raad d.d. 27 januari 2003 inzake de beperking van het gebruik van gevaarlijke stoffen in elektrische en elektronische apparatuur (RoHS), alsmede aan de amendementen op de Richtlijn.